



**PROGETTO PER LA REALIZZAZIONE DI UNA RETE LOCALE IN
CONVENZIONE CONSIP**

**ISTITUTO COMPRENSIVO ALBERT BRUCE SABIN
CAPISTRELLO**

- PROGETTO ESECUTIVO -

REDATTO: (Autore)	I.PS/C.CSD	Vincenzo Ciccorelli
APPROVATO: (Proprietario)	I.PS/C.CSD	Vincenzo Ciccorelli
LISTA DI DISTRIBUZIONE:		Franco Castagna
DESCRIZIONE ALLEGATI:	Nell'indice	

INDICE

1.	Registrazione modifiche documento.....	3
2.	Sommario.....	4
3.	Riferimenti della Convenzione.....	5
4.	Premessa.....	6
5.	Soluzione proposta	7
5.1	Descrizione generale delle componenti del cablaggio strutturato	7
5.2	Soluzione proposta per la realizzazione del cablaggio strutturato (apparati passivi).....	21
5.3	Lavori di posa in opera della fornitura	22
5.3.1	Etichettatura delle prese e dei cavi.....	22
5.3.2	Certificazione del sistema di cablaggio	22
5.4	Lavori di realizzazione di opere civili accessori alla fornitura (DEI).....	23
5.5	Soluzione proposta per la realizzazione della Rete LAN (apparati attivi).....	23
5.5.1	Descrizione della fornitura delle componenti attive della Rete LAN	23
5.5.2	Servizio di installazione degli apparati attivi della Rete LAN	24
5.5.3	Servizio di configurazioni degli apparati attivi della Rete LAN.....	24
5.5.4	Descrizione generale degli apparati attivi proposti	24
5.5.4.1	Switch Tipo 2 (layer 2 Ethernet 10/100 con uplink a 1Gb – Power Over Ethernet).....	24
5.5.4.2	Access Point (Wi-Fi AP)	24
5.5.4.3	Gruppi di continuità	25
6.	Servizi.....	28
6.1	Servizio di supporto al collaudo	28
6.1.1	Collaudo della componente passiva del cablaggio	28
6.1.2	Collaudo degli apparati attivi.....	30
6.2	Servizio di addestramento e formazione	31
6.2.1	Servizio di addestramento sulla fornitura.....	31
7.	Project Management e piano di realizzazione.....	32
8.	Piani di Sicurezza.....	33
9.	Allegati	34

1. REGISTRAZIONE MODIFICHE DOCUMENTO

La tabella seguente riporta la registrazione delle modifiche apportate al documento.

DESCRIZIONE MODIFICA	REVISIONE	DATA
Prima emissione	0	05/2016

2. SOMMARIO

Il presente documento descrive il Progetto Esecutivo Telecom Italia, relativamente alla richiesta di fornitura di Servizi e Sistemi LAN attivi e passivi per i plessi scolastici facenti riferimento all'istituto Comprensivo "Albert Bruce Sabin", P.za Luisi 41, Capistrello, in accordo a quanto previsto dalla Convenzione CONSIP "Reti Locali 5".

Quanto descritto, è stato redatto in conformità alle richieste dell'Amministrazione e sulla base delle esigenze emerse e delle verifiche effettuate durante il sopralluogo tecnico svolto in presenza dell'Amministrazione in data 29//03/2016.

3. RIFERIMENTI DELLA CONVENZIONE

La fornitura degli apparati attivi e passivi oggetto della soluzione tecnica descritta avviene attraverso l'adesione alla Convenzione CONSIP "Reti Locali 5".

I documenti di riferimento della Convenzione suddetta sono pubblicati sul sito www.acquistinretepa.it nella sezione "[Sei un'Amministrazione](#)" – "[Che strumento vuoi usare?](#)" — "[Reti Locali 5](#)" – "[Documentazione](#)"

4. PREMESSA

L' amministrazione Convitto Cutugno di l'Aquila richiede la realizzazione di adeguamenti alla rete LAN cablata e Wi-Fi presso le proprie sedi in L'Aquila:

- Scuola Secondaria Via Piazza Luisi, 41, Capistrello
- Scuola Primaria via Santa Barbara 1, Capistrello
- Scuola dell'Infanzia – Angelo Bucci, Capistrello
- Scuola Via Petrella Liri, Castellafiume

Non possono essere soddisfatte le esigenze riportate nella RSO, non riconducibili alle forniture ed installazioni previste in convenzione CONIPLAN5.

Di seguito sono indicate le persone di riferimento che saranno coinvolte durante la messa in opera del Progetto:

- **Referente dell'Amministrazione (Capo Progetto)**
Annamaria Fracassi – 0863 530159

- **Referente di Telecom Italia (Responsabile del Servizio Provinciale)**
Nome Cognome ANTONELLO DI RENZO
Indirizzo Via Tiburtina Valeria 419 Pescara
telefono/cellulare 3357691503
email antonello.direnzo@telecomitalia.it

5. SOLUZIONE PROPOSTA

La soluzione proposta, in relazione delle esigenze espresse dall'Amministrazione, si compone dei seguenti elementi:

Realizzazione del cablaggio strutturato (apparati passivi):

- fornitura di materiali ed attrezzaggi per la realizzazione del cablaggio strutturato;
- lavori di posa in opera della fornitura;
- realizzazione di opere civili accessorie alla fornitura;
- certificazione del sistema di cablaggio strutturato;

Realizzazione della Rete LAN (apparati attivi)

- fornitura, installazione e configurazione delle seguenti apparati attivi:
 - a. switch;
 - b. apparati di accesso wireless;
- fornitura ed installazione dei gruppi di continuità;
- servizio di assistenza al collaudo;

Servizi di addestramento e formazione:

- servizio di addestramento sulla fornitura;

Il dimensionamento del progetto e le caratteristiche della soluzione saranno tali da assicurare una elevata scalabilità e flessibilità che tenga conto dell'evoluzione presunta sul carico di lavoro dell'Amministrazione.

Nella fase di progettazione si è tenuto conto delle possibili ottimizzazioni in termini di efficienza e di risparmio energetico della rete locale e delle infrastrutture collegate.

5.1 Descrizione generale delle componenti del cablaggio strutturato

Tutti i prodotti offerti per la componente passiva, prodotti e certificati da **Brand Rex**, sono conformi alle normative vigenti per quanto riguarda la sicurezza e le emissioni/compatibilità elettromagnetica, nonché sono conformi alla normativa "Restriction of Hazardous Substances" (RoHS) in materia di sostanze pericolose delle apparecchiature fornite e sono dotati della "Marcatura CE".

La topologia del cablaggio strutturato proposto sarà di tipo stellare gerarchico con la realizzazione dei distributori di piano, di edificio e di comprensorio. Ogni distributore sarà servito da armadi rack per i dati e da armadi rack per la telefonia. Ogni posto di lavoro sarà servito da almeno due prese telematiche, una per la rete telefonica e l'altra per la rete dati.

Le caratteristiche di una rete passiva altamente performante come quella proposta da Telecom Italia si possono riassumere in:

- Connettività fisica omogenea per tutta la rete cablata,
- Prestazioni adeguate alle esigenze attuali e possibilità di seguire le evoluzioni tecnologiche,
- Semplicità di gestione, manutenzione ed espansione della rete,
- Conformità alle raccomandazioni nazionali ed internazionali in relazione sia al materiale utilizzato sia delle procedure d'installazione, certificazione e collaudo adottate,
- Supporto di protocolli standard di comunicazione,
- Possibilità di far evolvere le applicazioni supportate senza modificare la struttura portante dell'infrastruttura.

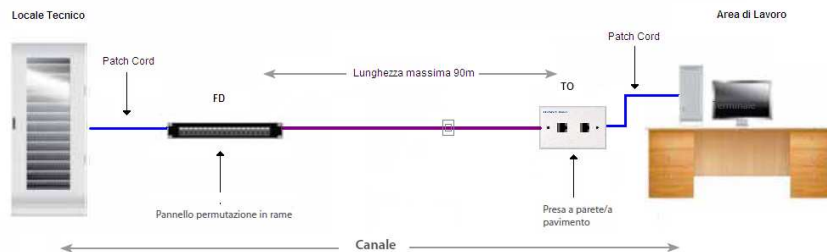
Il cablaggio strutturato proposto si conforma in modo rigoroso alle raccomandazioni fisiche ed elettriche indicate nelle norme internazionali ISO/IEC 11801- 2a edition, EN 50173-1 2a edition, EIA-TIA 568 C.

Generalmente la presentazione dei componenti del sistema di cablaggio viene suddivisa, come prevedono gli standard, in:

- **Cablaggio orizzontale:** collegamento di distribuzione orizzontale che partendo dall'armadio a rack sito in un locale tecnico di piano raggiunge in maniera stellare la postazione di lavoro;
- **Cablaggio di dorsale:** collegamento di distribuzione dorsale che collega i locali tecnici di piano (dorsale di edificio) oppure collega i locali tecnici di un comprensorio (dorsale di campus).

Cablaggio Orizzontale

Nella figura che segue è rappresentato lo schema generale di un cablaggio di distribuzione orizzontale che interconnette un pannello di permutazione (distributore di piano FD) alla postazione di lavoro (PdL o TO):



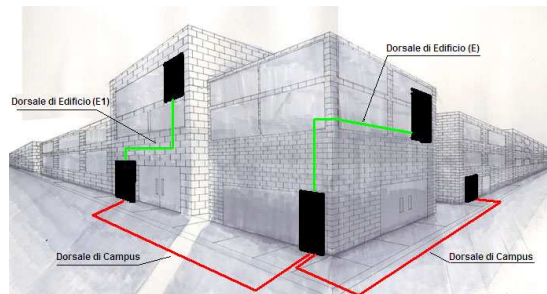
La distribuzione orizzontale identifica quella parte di cablaggio realizzata con cavo in rame a 4 coppie che collega i pannelli di permutazione di piano alle postazioni di lavoro utente mediante connettori modulari di tipo RJ45 per il rame. La distribuzione orizzontale comprenderà l'allestimento dei locali tecnici di piano con pannelli di permutazione in Cat. 6 o Cat. 6A, bretelle di connessione, cavi di distribuzione e posa di analoga categoria, nella configurazione schermato o non schermato in base alla richiesta dell'Amministrazione, e postazioni di lavoro completamente allestite di placche, frutti e bretelle di connessione agli apparati in armadio ed in campo.

Come descritto nella figura precedente la rete di distribuzione orizzontale tra l'armadio di permutazione di piano e le rispettive postazioni di lavoro sarà di tipo strutturato (fonia\dati) con topologia gerarchica stellare ed utilizzerà i seguenti componenti:

- Pannelli di permutazione
- Cavo di distribuzione orizzontale
- Patch cord (bretelle di permutazione lato armadio) e work area cable (bretelle lato postazione di lavoro)
- Postazioni di lavoro

Cablaggio di Dorsale

Nella figura che segue è rappresentato lo schema generale di un cablaggio di dorsale che collega i locali tecnici di edificio siti in un comprensorio (dorsale di campus colorata in rosso) o i locali tecnici di piano (dorsale di edificio colorata in verde E-E1):



Nel cablaggio di dorsale pertanto si distinguono le seguenti tipologie di dorsale:

- **Dorsale di campus:** il cablaggio di dorsale del campus si estende dal locale tecnico/armadio di campus al locale tecnico/armadio principale di ogni edificio. Quando è presente, comprende i cavi di dorsale del campus e le relative terminazioni a pannello di permutazione.
- **Dorsale di edificio:** il cablaggio di dorsale di edificio si estende dal locale tecnico/armadio principale di edificio agli armadi di piano. Il sottosistema così rappresentato include i cavi di dorsale dell'edificio e le relative terminazioni a pannello di permutazione.

Il cablaggio di dorsale, in funzione della tipologia di servizio offerto, si suddivide inoltre in *Dorsale Dati* (tipicamente in fibra ottica) e *Dorsale Fonia* (cavi multi coppia in rame).

Le *Dorsali Dati* saranno realizzate con cavi in fibra ottica Monomodale o Multimodale, in funzione della distanza da percorrere e del tipo di connessione richiesta, con un numero di fibre ottiche adeguato a garantire tutti i collegamenti previsti dalle architetture logiche adottate, tenendo inoltre conto di possibili sviluppi futuri e delle eventuali fibre di scorta quale ridondanza o back-up per ogni singola tratta posata.

Le *Dorsali Fonia* saranno realizzate con cavi multi coppia rame che saranno connessi alle due estremità su appositi permutatori. Questi cavi di dorsale generalmente hanno origine dal permutatore della centrale telefonica e terminano sui permutatori negli armadi situati nei locali tecnici di edificio e/o di piano.

Di seguito viene riportata la descrizione dei componenti di cablaggio strutturato previsti in Convenzione.

Armadi Rack

Gli armadi a rack proposti sono prodotti, analogamente alle componenti del cablaggio, da Brand-Rex. Gli armadi rack saranno attestati in posizioni e con caratteristiche tali da soddisfare le specifiche dedotte dai vincoli infrastrutturali e di opportunità definiti concordemente all'Amministrazione in fase di sopralluogo.

Le tipologie di armadi proposti hanno le seguenti caratteristiche dimensionali:

- **Armadio rack 19" da 12U a 21U**, profondo 600mm, di larghezza 600mm (**Type1**);
- **Armadio rack 19" da 12U a 33U**, profondo 600mm, di larghezza 800mm (**Type2**);
- **Armadio rack 19" da 27U a 42U**, profondo 800mm, di larghezza 800mm (**Type3**);
- **Armadio rack 19" da 27U a 47U**, profondo 1000mm, di larghezza 800mm (**Type4**);
- **Armadio rack 19" da 45U a 47U**, profondo 1200mm, di larghezza 800mm (**Type5**).

Gli armadi a rack della serie Brand-Rex proposti garantiscono la conformità agli standard riportati nella seguente tabella.

Standard	Ambito di applicazione
IEC 60529; EN 60529	Gradi di protezione richiesti per i rivestimenti (codice IP).
EIA-310-D	Armadi, rack, pannelli ed attrezzatura relativa (ANSI / EIA / 310-D-1992).
IEC 60 297-1&2 ;DIN 41494-1 DIN 41414-7; DIN 41488, EIA 310	Dimensioni delle strutture meccaniche della serie 482,6 mm (19 in).
EN 12150-1 ex UNI 7142	Stabilisce la classificazione, le dimensioni e le relative tolleranze, i metodi di prova ed i limiti di accettazione dei vetri piani temprati da usare nell'edilizia ed arredamento.

Gli armadi proposti, grazie alla loro struttura portante esterna realizzata in lamiera presso piegata da 2mm, garantiscono un carico totale uniformemente distribuito, con base a terra, di 240 kg per i rack Type 1 e di 600 kg per i rack Type 2, 3, 4 e 5.

Di seguito si riportano alcune caratteristiche generali comuni agli armadi proposti:

- la struttura del tetto, della base, dello zoccolo, dei montanti interni e dei montanti esterni profilati verticali è in lamiera d'acciaio d'alta qualità (lucida decappata o zincata in funzione della lavorazione) con uno spessore pari a 20/10 (2mm);
- gli armadi presentano un doppio montante interno anteriore e posteriore con foratura 19" a norma DIN 41491 e IEC297-2 su cui si alloggiano dadi M6, i montanti possono essere spostati trasversalmente e disposti in funzione del tipo di apparato da montare, la distanza fra i montanti e le porte può essere decisa in fase di installazione e la posizione iniziale del montante anteriore in genere è 10 cm dalla porta anteriore;
- gli armadi e i relativi accessori sono disponibili in due colorazioni (grigio RAL7035 con aspetto liscio ed opaco e nero RAL 5004 con aspetto goffrato) con spessore medio del rivestimento di 60 micron e trattati contro l'ossidazione con una verniciatura con polvere termoindurente epossidica atossica;
- la porta anteriore con apertura a 120° è reversibile, monta un cristallo a vetro temprato trasparente antinfortunistico dallo spessore di 4mm infrangibile a norme EN 12150-1 (EX UNI7142) montato su una struttura in lamiera d'acciaio d'alta qualità con uno spessore pari a 15/10 (1,5mm) con profilo di bordatura, oppure porta anteriore a rete maglia di tipo a nido con almeno 60% d'aria;
- le tre cerniere di aggancio della porta anteriore si possono facilmente invertire allo scopo di garantire l'apertura in un verso piuttosto che nel verso opposto. La porta anteriore è dotata di una serratura a maniglia con chiavi;
- la porta a copertura posteriore e i pannelli laterali sono realizzate in lamiera d'acciaio d'alta qualità con uno spessore pari a 12/10 (1,2mm) sono tutte asportabili e removibili senza l'utilizzo di attrezzi;
- il tetto con adeguate feritoie di areazione di serie permette, in assenza di ventole, l'aerazione naturale all'interno dell'armadio;
- grado di protezione dei rack proposti conforme all'IP30 a norma EN60529 ed eventualmente all'IP40 in particolari configurazioni, quindi idonei all'impiego in ambiente interno;
- gli armadi saranno forniti con piedi di livellamento e kit di messa a terra, necessario per la connessione permanente al conduttore di massa delle lamiere dell'armadio;

- gli armadi saranno forniti con fessure superiori e inferiori per ingresso dei cavi e dotati di anelli passacavi verticali, realizzati con lamiera d'acciaio d'alta qualità con uno spessore pari a 15/10 (1,5mm), per la gestione verticale dei cavi;
- gli armadi saranno forniti con canalina di passaggio dei cavi di alimentazione, di collegamento e di permuta, complete di interruttore magnetotermico da 16 A e di 6 prese schuko UNEL. Le canaline saranno 2 per gli armadi a rack con più di 27 unità;
- gli armadi potranno ospitare guide patch orizzontali, di altezza 1U, che consentono una gestione "organizzata" dei cavi e patch cord;
- gli armadi potranno ospitare ripiani interni fissi o scorrevoli in acciaio, che supportano carichi variabili fino ad un massimo di 100 kg;
- gli armadi potranno ospitare, montabile a tetto, un gruppo di ventilazione forzata, in grado di movimentare 12 m³/min e rumorosità pari a 43 db;

L'imballaggio utilizzato per il trasporto dei rack proposti è conforme alle richieste del capitolato e risponde ai requisiti di cui all'All. F, della parte IV "Rifiuti" del D.Lgs. 152/2006 e s.m.i.

In base ai dati di progetto, ai sopralluoghi ed agli accordi con l'Amministrazione, sono stati definiti numero e posizione degli armadi nei locali appositamente individuati. Per tali apparati è previsto il montaggio, l'installazione e l'opera di allacciamento e di alimentazione, nonché la messa a terra, in rispondenza alle norme contenute nel DM n.37 del 22/01/2008 per quanto in esso riportato nello specifico.

Distribuzione orizzontale e verticale (o di campus)

Il sistema di cablaggio proposto, in rame e fibra ottica, prodotto dalla società Brand-Rex, comprende la componentistica passiva necessaria a garantire la connettività di rete da ogni presa verso gli armadi rack di distribuzione (cablaggio orizzontale) e tra gli armadi di connessione delle dorsali dati e fonia (cablaggio verticale o di campus).

Di seguito si descrivono i componenti del sistema di cablaggio strutturato proposti in Convenzione suddivisi in:

- *Distribuzione Orizzontale*
 - Cavi in rame
 - Postazioni di lavoro
 - Pannelli di permutazione
 - Bretelle in rame (patch cord e work area cable)
 -
- *Distribuzione cablaggio di dorsale*
 - Dorsale dati
 - Dorsale Fonia

Cavi in rame

I cavi in rame sono utilizzati per realizzare la connessione tra il pannello di permutazione e la postazione lavoro (PdL o TO).

Il cavo in rame per la distribuzione orizzontale di tipo non schermato **U/UTP Cat. 6 Classe E** proposto è costituito da 4 coppie intrecciate con conduttori a filo solido temprati a sezione circolare 23 AWG divise da setto separatore a croce ed **ha impedenza caratteristica 100 Ohm +/-3%**. Il cavo è conforme alle normative EN50288-6-1 ed ISO/IEC 61156-5.

Il cavo in rame per la distribuzione orizzontale di tipo schermato **F/UTP in Cat. 6 Classe E** proposto è costituito da 4 coppie intrecciate con conduttori a filo solido temprati a sezione circolare 23 AWG divise da setto separatore a croce sormontate da un foglio di schermatura laminato metallico ed **ha impedenza caratteristica 100 Ohm +/-3%**. Il cavo è conforme inoltre alle normative EN50288-5-1 ed ISO/IEC 61156-5.

Il cavo in rame per la distribuzione orizzontale di tipo non schermato **U/UTP in Cat. 6A Classe EA** proposto è costituito da 4 coppie intrecciate con conduttori a filo solido temprati a sezione circolare 23 AWG divise da un setto separatore a croce ed ha impedenza caratteristica 100 Ohm +/-5%. Il cavo è conforme inoltre alle normative EN50288-5-1; EN50288-10-1 ed ISO/IEC 61156-5.

Il cavo in rame per la distribuzione orizzontale di tipo schermato **S/FTP in Cat. 6A Classe EA** proposto è costituito da 4 coppie singolarmente schermate con conduttori a filo solido temprati a sezione circolare 23 AWG ricoperte da un foglio di schermatura laminato metallico ciascuna delle quali sormontata da una treccia di schermatura ed **ha**

impedenza caratteristica 100 Ohm +/-3%. Il cavo è conforme inoltre alle normative EN50288-4-1; EN50288-10-1 ed ISO/IEC 61156-5.

Le guaine dei cavi UTP ed FTP proposti sono di tipo **LSZH/FR (HF1)**, risultano adatte per installazioni nell'interno degli edifici e supportano applicazioni ad elevata velocità di trasferimento dei dati poiché assicurano una larghezza di banda fino a 250 MHz per i cavi di Cat. 6 e fino a 500 MHz per i cavi di Cat. 6 A in accordo con gli standard di riferimento.

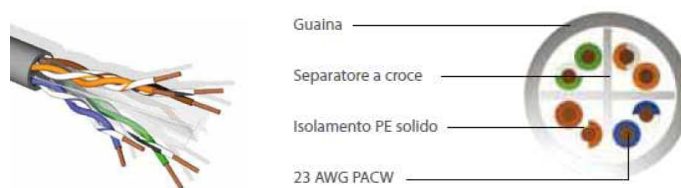
Tutti i cavi proposti possiedono le caratteristiche di auto-estinguenza in caso d'incendio, di bassa emissione di fumi opachi e gas tossici corrosivi nel pieno rispetto delle normative vigenti (CEI 20-37, IEC 61034, NES 713, IEC 60754, EN 50265, EN50267) e di ritardo di propagazione della fiamma (**Flame Retardant**) conformemente alle normative IEC 60332-1-2 (CEI 20-35, EN 50265).

I cavi proposti hanno in particolare caratteristiche rispondenti agli standard:

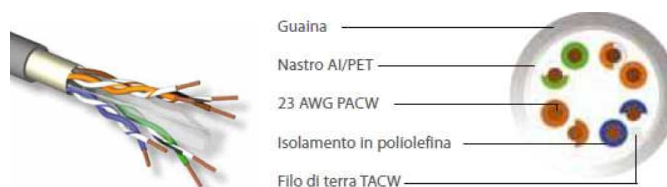
- per la Cat. 6
 - EIA/TIA 568-B.2-1, EIA/TIA 568-C
 - EN 50173 2nd edition;
 - ISO/IEC 11801 2nd edition.
- per la Cat. 6A
 - ANSI/TIA/EIA 568-B.2-10, EIA/TIA 568-C;
 - EN 50173 2nd edition;
 - ISO/IEC 11801 2nd edition.

Di seguito le quattro tipologie di cavo proposte in Convenzione:

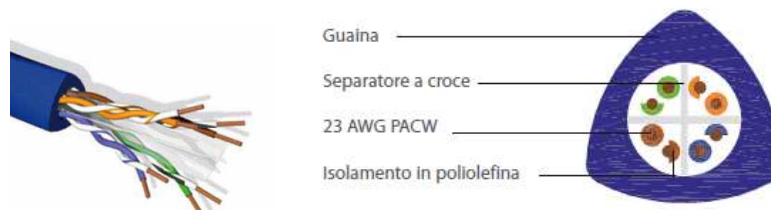
Per la soluzione non schermata Cat. 6 Cavo U/UTP 4 coppie 23AWG Cat6Plus HF1 LSZH



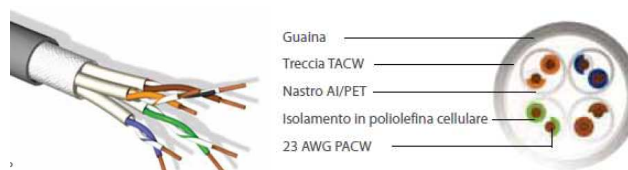
Per la soluzione schermata Cat. 6 Cavo F/UTP 4 coppie 23 AWG Cat6Plus HF1 LSZH



Per la soluzione non schermata Cat. 6A Cavo U/UTP 4 coppie 23AWG 10GPlus HF1 LSZH



Per la soluzione schermata Cat. 6A Cavo S/FTP 4 coppie 23AWG 10GPlus HF1 LSZH



Postazioni di lavoro

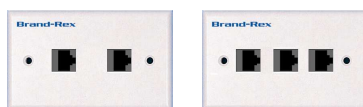
La postazione di lavoro sarà realizzata connettendo il cavo di distribuzione orizzontale alla presa, nella fase di installazione si rispetterà la condizione che la distanza tra il pannello di permutazione all'interno dell'armadio a rack di piano e la presa della postazione di lavoro sia al massimo di 90 metri .

La presa si compone di tre elementi:

- scatola esterna tipo UNI503 in resina ABS, ritardante alla fiamma secondo UL 94V-0, UL listed;
- placca autoportante tipo "Millennium" da 2 o 3 posizioni;
- prese modulari tipo U/UTP cat. 6, F/UTP cat. 6 e U/UTP cat.6 A e S/FTP cat. 6A.

La scatola di tipo UNI503 proposta è conforme alla normativa ISO/IEC 11801.

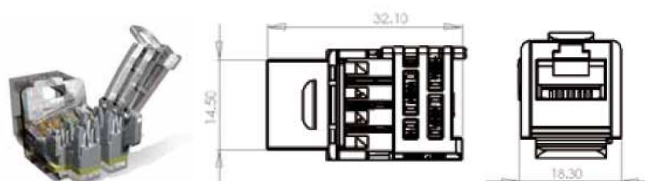
Sulla scatola, nella soluzione schermata o non schermata, viene applicata la placca autoportante porta prese a due/tre posizioni rappresentata nella figura seguente.



Placca Utente universale U/UTP o F/UTP o S/FTP

La placca porta frutto autoportante è etichettabile per l'identificazione univoca dell'utenza all'interno dell'edificio. La postazione di lavoro è inoltre dotata di hardware di connessione costituito da due o tre prese modulari di tipo Keystone RJ45 installabili mediante semplice innesto rapido click on (SIJ).

Le prese modulari di Categoria 6 e 6A proposte sono realizzate con connettori RJ45 Keystone Jack Modello SIJ ad innesto rapido tool free.



Connettore di tipo RJ45 Keystone Jack non schermato



Connettore di tipo RJ45 Jack Keystone schermato

Il connettore schermato RJ45 Jack Keystone tool free, è dotato di due elementi principali: un supporto in materiale plastico per l'allineamento dei conduttori ed un corpo metallico che realizza sia la chiusura ermetica dei contatti che la barriera di schermatura essendo connessa direttamente con la schermatura del cavo.

I connettori di tipo RJ45 Keystone Jack, sia schermati che non schermati tool free, hanno caratteristiche costruttive comuni ad entrambe le soluzioni Cat. 6 e Cat. 6A.

Tutte le prese proposte hanno un sistema di connessione a perforazione d'isolante tipo 110 ed hanno sul fronte contatti a lamella rettangolare ingegnerizzati per garantire le massime prestazioni ovvero il miglior contatto possibile con il Plug RJ45 delle bretelle di connessione per la miglior "centatura" prestazionale come da normativa IEC60603-7.

Pannelli di Permutazione Categoria 6 (Non Schermati e Schermati)

I pannelli di permutazione (patch panel) per l'attestazione dei cavi in rame U/UTP (Categoria 6 Classe E) e dei cavi F/UTP (Categoria 6 Classe E) saranno utilizzati all'interno degli armadi a rack per la distribuzione del cablaggio orizzontale.

Entrambi i patch panel forniti sono composti da un pannello dotato di una struttura metallica modulare a 24 fori atti a contenere prese modulari RJ45 Keystone Jack Modello SIJ Cat. 6 U/UTP o Cat. 6 F/FTP.

Pannelli di Permutazione Categoria 6A (Non Schermati e Schermati)

I pannelli di permutazione (patch panel) per l'attestazione dei cavi in rame U/UTP (Categoria 6A Classe EA) e dei cavi S/FTP (Categoria 6A Classe EA) saranno utilizzati all'interno degli armadi a rack per la distribuzione del cablaggio orizzontale.

Entrambi i patch panel forniti sono composti da un pannello dotato di una struttura metallica modulare a 24 fori atti a contenere prese modulari RJ45 Keystone Jack Modello SIJ Cat. 6A U/UTP o Cat. 6A S/FTP.

I patch panel (schermati e non schermati) forniti hanno una struttura in acciaio satinato nero, con la parte frontale provvista di asole per montaggio su rack a 19", altezza 1U, scarico con 24 slot per prese RJ45 di Cat. 6 o cat. 6A conformi alla normativa di riferimento ISO\IEC 11801 – 2nd Edition, EIA/TIA 568-B.2-1 (per la Cat. 6) e EIA/TIA 568-B.2-10 (per la cat. 6A), EN 50173-1 2nd Edition e testate in conformità alle IEC 60603-7.

I pannelli di permutazione proposti hanno la possibilità di "Identificare" frontalmente ogni singola utenza attraverso l'inserimento a scatto di un'icona colorata. Tale procedura può essere eseguita senza rimozione del connettore. L'utente potrà così gestire le destinazioni d'uso dei connettori a sua discrezione modificando il codice colori assegnato. Il pannello è dotato di etichettatura anteriore prestampata da 1 a 24 per l'identificazione della postazione di lavoro connessa ed è inoltre dotato di spazio bianco per l'apposizione di etichette stampate. Posteriormente, il pannello è equipaggiato con un supporto cavi removibile "clip on" al fine di garantire il corretto posizionamento e fissaggio dei cavi collegati e il rispetto dei raggi di curvatura richiesti dagli standard. Infine ogni pannello è dotato di punto di fissaggio per Kit di messa terra secondo le norme EN50310.

Di seguito le caratteristiche tecniche e funzionali dei patch panel proposti:

- struttura metallica a 1U con supporto rack 19" e 24 fori per RJ45 Keystone Jack Slimline;
- capacità di alloggiare 24 RJ45 sia U/UTP che F/UTP per pannelli di Cat. 6 o 24 RJ45 sia U/UTP che S/FTP per pannelli Cat. 6A;
- possibilità di fissaggio solidale alla struttura (ma removibile rapidamente "clip on");
- possibilità di identificare separatamente ciascuna porta mediante posizionamento di etichette ;
- icone colorate.



Patch Panel

Bretelle in rame (patch cord e work area cable)

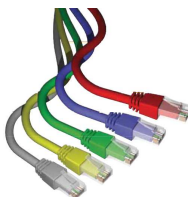
La connessione dei pannelli di permutazione agli apparati attivi e delle postazioni di lavoro alle prese delle PdL avviene attraverso rispettivamente patch cord e work area cable costituite da un cavo a 4 coppie schermate F/UTP e non schermate U/UTP.

Inoltre, le bretelle in rame saranno disponibili per ciascuna tipologia (U/UTP cat. 6 e F/UTP Cat. 6 e Cat. 6A) nei tagli da: 1, 2, 3, 5 e 10 metri.

Le bretelle in rame fornite hanno le seguenti caratteristiche tecniche e funzionali:

- prestazioni conformi alla norma ISO\IEC 61935-2;
- singolarmente identificate da una matricola;
- collaudate in fabbrica fino a 250 MHz (Cat6) e fino a 500MHz (Cat6A) su NEXT Loss e Return Loss;
- protezione anti-annodamento sul plug;
- ingombro del serracavo minimo per l'inserzione in switch ad alta densità "Blade Patch Cord";
- vari colori disponibili;

- guaina esterna in materiale LSZH HF1 IEC 60332-1 ovvero CEI 20-35 ed alle CEI 20-37, IEC 61034, NES 713, IEC 60754-1, EN 50265, EN 50267, EN 50268.



Bretelle in rame

Cablaggio di dorsale

Il cablaggio di dorsale interconnette il centro stella, o armadio di edificio, agli armadi di piano e si compone delle seguenti parti:

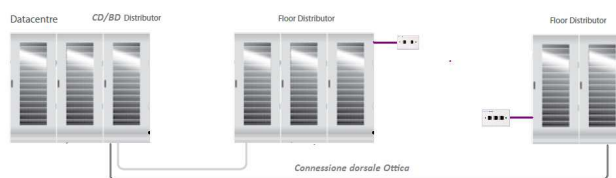
Dorsale dati:

- cavo in fibra ottica;
- pannello di permutazione ottica (patch panel) e connettori ottici pigtail;
- bretelle ottiche;

Dorsale fonia:

- cavo multicoppia telefonico;
- pannelli di permutazione della rete telefonica;
- patch cord voce.

La dorsale dati in fibra ottica rappresenta il collegamento dati tra i locali tecnici dell'edificio permettendo di raggiungere i pannelli di distribuzione dati del cablaggio orizzontale. Per la realizzazione di una dorsale dati in fibra ottica è consigliabile l'utilizzo di un cavo con un numero di fibre superiore a quelle realmente utilizzate, per conferire una maggiore flessibilità ed espandibilità ai livelli superiori dell'architettura di rete e nel contempo per avere a disposizione delle fibre di scorta per superare efficacemente problemi causati da eventuali guasti. Nella figura seguente si riporta un esempio schematico di dorsale in fibra ottica.



Dorsale Dati

Cavi in fibra ottica

Al fine di elevare la qualità tecnico prestazionale dei sistemi proposti le dorsali dati saranno realizzate con cavi in fibra ottica dello stesso produttore dei sistemi di cablaggio in rame. I cavi proposti in Convenzione sono di tipo loose con rinforzi in fibre aramidiche, con caratteristiche rispondenti, come requisito minimo, agli standard per le fibre multimodali (**TIA/EIA-492AAAB, TIA/EIA-492AAAC, TIA/EIA-492AAD o ITU-T G651**) e per le fibre monomodali (**TIA/EIA-492CAA o ITU-T G.652**).

Le Fibre Ottiche BRAND-REX proposte sono conformi alle seguenti prestazioni minime:

- 50/125 nm MMF di tipo OM2 con banda di 500 MHz*km con laser a 850 micron;
- 50/125 nm MMF di tipo OM3 con banda di 1500 MHz*km con laser a 850 micron;
- 50/125 nm MMF di tipo OM4 con banda di 3500 MHz*km con laser a 850 micron;
- 9/125 nm SMF".

I cavi per le dorsali in fibra ottica proposti sono di tipo **loose** in configurazione unitubo, rinforzati da fibre di vetro conformi agli standard ISO/CENELEC o ITU-T G651 (MM) e ITU-T G652 (SM) e hanno una guaina **LSZH HF1** ed una

protezione antiroditore garantita da filati vetrosi. Sono disponibili con 4, 8 e 12 fibre mentre i cavi a 2 fibre ottiche sono di tipo **tight**.

I cavi di tipo loose (Unitube) proposti in Convenzione sono idonei ad un utilizzo universale (interno/esterno) hanno una guaina LSZH HF1, un diametro esterno di 5,80mm, una resistenza allo schiacciamento di 1500N e un carico di trazione massima di 1000N. La costruzione meccanica dei cavi sarà a singolo tubetto da 2,90 mm tamponato in gel in cui saranno alloggiati da un minimo di 4 ad un massimo di 24 fibre.

Il cavo resiste alle prove di penetrazione dei fluidi descritte dalla normative internazionali IEC 60794-1-2-F5.

Le temperature di esercizio e funzionamento del cavo garantiscono l'utilizzo da -40°C a +70°C.



I cavi a 2 fibre di tipo tight (Zip) proposti sono idonei ad un utilizzo interno, hanno una guaina LSZH HF1, un diametro esterno di 2,80x5,90mm, una resistenza allo schiacciamento di 1500N, un carico di trazione massima di 400N e una protezione meccanica con fibre aramidiche. La costruzione meccanica dei cavi sarà ZIP con due cavetti aventi diametro 2,80mm uniti centralmente in pressofusione plastica che alloggeranno una singola fibra tight rivestita a 900 µm.

Le temperature di esercizio e funzionamento del cavo garantiscono l'utilizzo da -20°C a +60°C.



Tutti i cavi proposti possiedono la caratteristica di auto-estinguenza in caso d'incendio nonché bassa emissione di fumi opachi e gas tossici corrosivi nel pieno rispetto della normativa a livello nazionale e internazionale (CEI 20-37, IEC 61034, NES 713, IEC 60754, EN 50265, EN50267) e la guaina LSZH HF1 è conforme alle normative IEC 60332-1-2 (CEI 20-35, EN 50265) sul ritardo di propagazione della fiamma (Flame Retardant).

Pannelli di permutazione ottica

I cavi di dorsale proposti vengono attestati su pannelli di permutazione ottica (patch panel) che rappresentano il punto di interfaccia verso gli apparati attivi.

I patch panel proposti per l'attestazione delle fibre ottiche sono idonei al montaggio su rack a 19" (483mm), hanno altezza 1U (44,1mm), un vassoio porta bussole a scorrimento orizzontale agevolato, reclinabile a 45°, completo di fissaggi a sblocco rapido e ad ingombro ridotto. Il pannello, di colore nero anodizzato RAL 9005, internamente è già provvisto di accessori per la gestione delle fibre ovvero di rotelle plastiche di gestione cavo, di pressacavi e di supporti per giunti a fusione (fusion splice holder) in materiale plastico. I patch panel proposti sono in grado di alloggiare fino ad un massimo di 48 uscite fibra sul frontale (con possibilità di modifica della lunghezza di corsa per ottenere una migliore flessibilità di utilizzo). I cassette ottici sono a struttura chiusa su tutti i lati e preforati sulla parte posteriore per alloggiare i pressacavo (in dotazione) e altri sistemi di fissaggio dei cavi. I pannelli utilizzati per la commutazione e l'attestazione delle fibre ottiche conterranno un numero adeguato di connettori passanti (da 24 porte di tipo SC o LC di colore BEIGE per le fibre multimodali e BLU per le fibre monomodali). Questi permettono il fissaggio delle fibre dorsali (interne al cassetto), con connettorizzazione delle fibre eseguita con tecniche di termoincollaggio o di crimpatura meccanica, e delle patchcord frontali. Ogni porta di connessione ottica è provvista di numerazione ed è presente una superficie scrivibile per l'identificazione delle porte.



Pannello di permutazione ottica

Connettori ottici pigtail

Per l'attestazione della fibra saranno utilizzati connettori pre-intestati su "pig tail", i quali, successivamente, saranno saldati in campo sui cavi di dorsale mediante giuntatrice a fusione.

I Pig tail proposti sono costituiti da un cavo in fibra ottica di tipo tight di 1m di lunghezza, preventivamente connettorizzato in fabbrica col connettore vero e proprio, di materiale ceramico e sono conformi alle normative IEC60874-1 Metodo 7.

Bretelle ottiche multimodali e monomodali

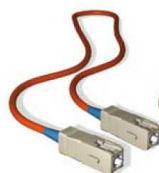
La dorsale in fibra ottica viene permutata, attraverso il pannello di permutazione ottica, verso gli apparati attivi tramite bretelle ottiche.

Le bretelle in fibra ottica (fiber patch cord e fiber work area cable) proposte sono identificate dalle seguenti tipologie:

- bretelle in fibra multimodale (50/125) di lunghezze da 1m fino a 10m, con connettori SC, ST, LC;
- bretelle in fibra monomodale (9/125) di lunghezze da 1m fino a 10m, con connettori SC, ST e LC.

Le bretelle in fibra ottica multimodale e monomodale proposte hanno le seguenti caratteristiche funzionali conformi alla norma ISO\IEC 11801:

- cavo flessibile bifibra **tight (ZIP)** multimodale (OM2-OM3-OM4) o monomodale conforme agli standard
- bretella di connessione con connettorizzazioni personalizzabili ST/SC/ LC/ ;
- singolarmente identificate da una matricola e collaudate in fabbrica;
- connettori LC ad ingombro minimizzato per l'inserzione in switch ad alta densità di porte;
- lunghezze tipiche da 1 a 10 metri;
- guaina colore arancio per le multimodali e gialla per le monomodali;
- le prestazioni ottiche sono conformi alle IEC 60874-1 Metodo 7;
- la guaina LSZH (HF1) possiede la caratteristica di auto-estinguenza in caso d'incendio nonché di bassa emissione di fumi opachi e gas tossici corrosivi nel pieno rispetto della normativa a livello nazionale e internazionale (CEI 20-37, IEC 61034, NES 713, IEC 60754, EN 50265, EN50267) ed è conforme alle normative IEC 60332-1-2 (CEI 20-35, EN 50265) sul ritardo di propagazione della fiamma (Flame Retardant).



Bretella ottica multimodale

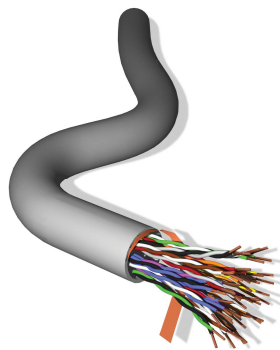


Bretella ottica monomodale

Dorsale fonìa

La dorsale fonìa, realizzata mediante cavi in rame multicoppia (50cp o 100cp), collega l'armadio principale di distribuzione di edificio con i vari armadi di distribuzione di piano, realizzando una connessione in topologia stellare.

Le caratteristiche del cavo multicoppia proposto sono le seguenti:



ELECTRICAL CHARACTERISTICS (@ 20°C):	
Conductor Resistance:	Max 9.38 Ω s / 100m
Max. Attenuation:	1 MHz 2.6 dB / 100m
	4 MHz 5.6 dB / 100m
	8 MHz 8.5 dB / 100m
	10 MHz 9.7 dB / 100m
	16 MHz 13.1 dB / 100m
Mutual Capacitance:	6.6 nF / 100m 1KHz
Capacitance Unbalance:	330 pF / 100m 1KHz
Characteristic Impedance:	100+/- 15 Ω s
NEXT (Max dB Power Sum in 25 pair units)	
	1 MHz 41 dB
	4 MHz 32 dB
	8 MHz 27 dB
	10 MHz 26 dB
	16 MHz 23 dB
Conformance:	Category 3 ANSI/EIA/TIA 568B2 : 2002

Cavo multicoppia

Pannelli di permutazione telefonica

I cavi multicoppia saranno attestati, all'interno degli armadi di distribuzione, tramite pannelli di permutazione che presentano un sistema di connessione frontale di tipo RJ45 cat. 3, con una modularità di 50 porte.

I pannelli di permutazione telefonica ad alta densità proposti hanno le seguenti caratteristiche funzionali:

- struttura metallica in acciaio per montaggio a rack 19" (483 mm) ed altezza 1U (44.1 mm);
- verniciatura polverizzata RAL 9005;
- pannelli a 50 prese RJ45 con schema compatibile PSTN ed ISDN;
- sistema di intestazione tipo LSA con supporto metallico per cavo telefonico solido da 26 a 22 AWG;
- morsetto di messa a terra EN50310;
- canalizzazione asolata per collocazione cavi scorta e gestione ricchezze.



Pannello di permutazione telefonica

Patch cord voce

I pannelli di permutazione della rete telefonica sono connessi tramite opportune bretelle di permutazione (patch cord voce) ai pannelli di distribuzione della rete orizzontale. Le patch cord voce proposte sono realizzate con cavi U/UTP a 24 AWG di Cat. 5e (ANSI/EIA/TIA 568C), sono disponibili nelle lunghezze da 1,5 e 3 m con connettorizzazioni 1xIDC-1xRJ45 oppure 1xIDC-1xIDC ad una o due coppie.



Patch cord voce

Distribuzione in esterni

Per la distribuzione in ambienti esterni si utilizzeranno cavi in fibra ottica monomodali con armatura metallica. I cavi offerti per questa categoria sono disponibili con 8, 12, 16, 20 e 24 fibre di tipo armato.

I cavi proposti sono conformi agli standard EIA/TIA455, IEC-60794, IEC-60794 e EIA/TIA FOTP 82B ed inoltre rispettano lo standard di resistenza alle fiamme IEC 60332-1 mentre le caratteristiche ottiche sono conformi allo standard ISO/IEC 11801.

In particolare i cavi proposti in Convenzione, idonei ad un utilizzo universale (interno/esterno), sono armati metallici di tipo Loose (Unitube STALU) con guaina esterna **LSZH HF1** ed una protezione antiroditore.

La guaina LSZH possiede caratteristiche di resistenza al fuoco e di non propagazione della fiamma (**IEC 60332-1-2**). La costruzione meccanica dei cavi sarà a singolo tubetto 4,00 mm tamponato in gel in cui possono essere alloggiati da un minimo di 4 ad un massimo di 24 fibre. In particolare i cavi proposti presentano le seguenti caratteristiche tecniche:

- tenuta stagna;
- costruito per essere adagiato in canaline, canali, tunnel ed in tracce di muratura;
- adeguata protezione e isolamento dall'acqua e all'umidità, dovuta alla presenza di gel igroscopico e fibre aramidiche (WB glass yarn protection);
- guaina esterna resistente all'azione dei raggi UV;
- corazzati con nastro metallico;
- adeguata resistenza meccanica a ogni tipo di sollecitazione quali strappo, trazione, resistenza a colpi, resistenza alla curvatura (con valori di resistenza allo schiacciamento di 4000 N e di carico di trazione massima 1000 N);
- resistenza alle prove di penetrazione dei fluidi (IEC 60794-1-2-F5);
- temperatura di esercizio da -40°C a +70°C;
- diametro esterno di 10mm;
- protezione antiroditore di livello 3 garantita da filati vetrosi e armatura metallica.

Le fibre ottiche che il cavo può contenere sono conformi alle specifiche tecniche **TIA/EIA-492CAAA o ITU-T .652**.



Cavo in fibra ottica armato da esterno

Prodotti per Data Center

Per la realizzazione del cablaggio strutturato in fibra delle aree DATACENTER e/o CED saranno utilizzati cavi a fibra ottica (pre-terminata); la Convenzione Consip mette a disposizione fibra ottica Multimodale di tipo OM3 e OM4 in tecnologia pre-terminata MTP/MTP a supporto dei protocolli 10Gigabit/40Gigabit.

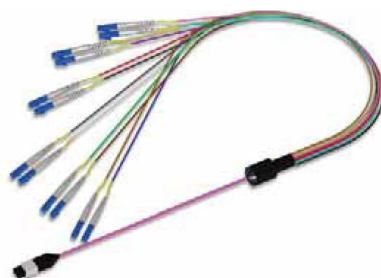
I componenti principali che costituiscono la soluzione per Data Center sono:

- **Cavi multimodali pre-terminati MTP/MTP di tipo OM3 o OM4 di varie lunghezze**

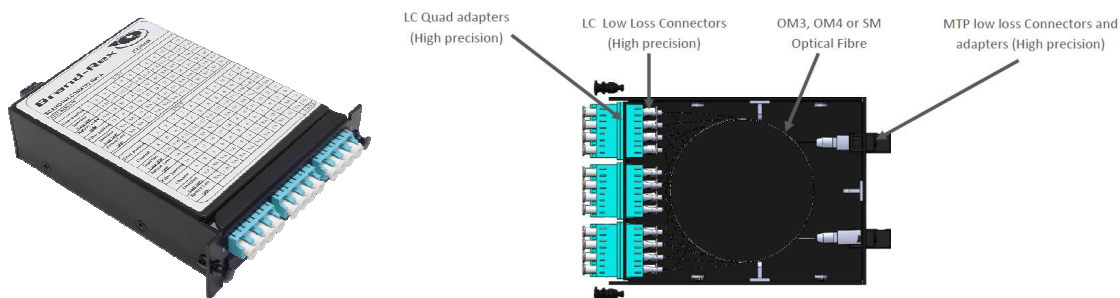
MTP® Cable

Tipo di fibre e livello prestazionale dei cavi	Lunghezza d'onda (nm)	Attenuazione massima (dB/km)	Attenuazione dei cavi tipica (dB/km)
Prestazioni OM3 50/125 Multimodale	850	3.5	2.6
	1300	1.5	0.6
Prestazioni OM4(1) migliorato 50/125 Multimodale	850	3.5	2.6
	1300	1.5	0.6
Prestazioni OS1 Monomodale	1310	0.5	0.3
	1550	0.4	0.2

- **Cavi multimodali pre-terminati (denominati array) MTP/LC o MTP/SC di varie lunghezze**



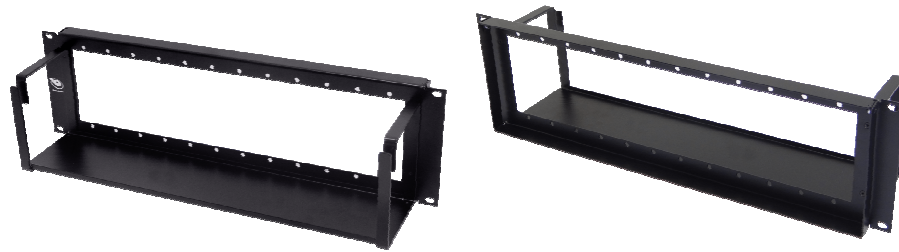
- **Cassette per 24 fibre ottiche pre-terminate OM3 o OM4**, con 2 connettori MTP lato posteriore e 12 connettori LC duplex lato anteriore



- **Patch panel ottico 19" da 1HU in grado di accogliere fino a 4 cassette per 24 fibre ottiche**

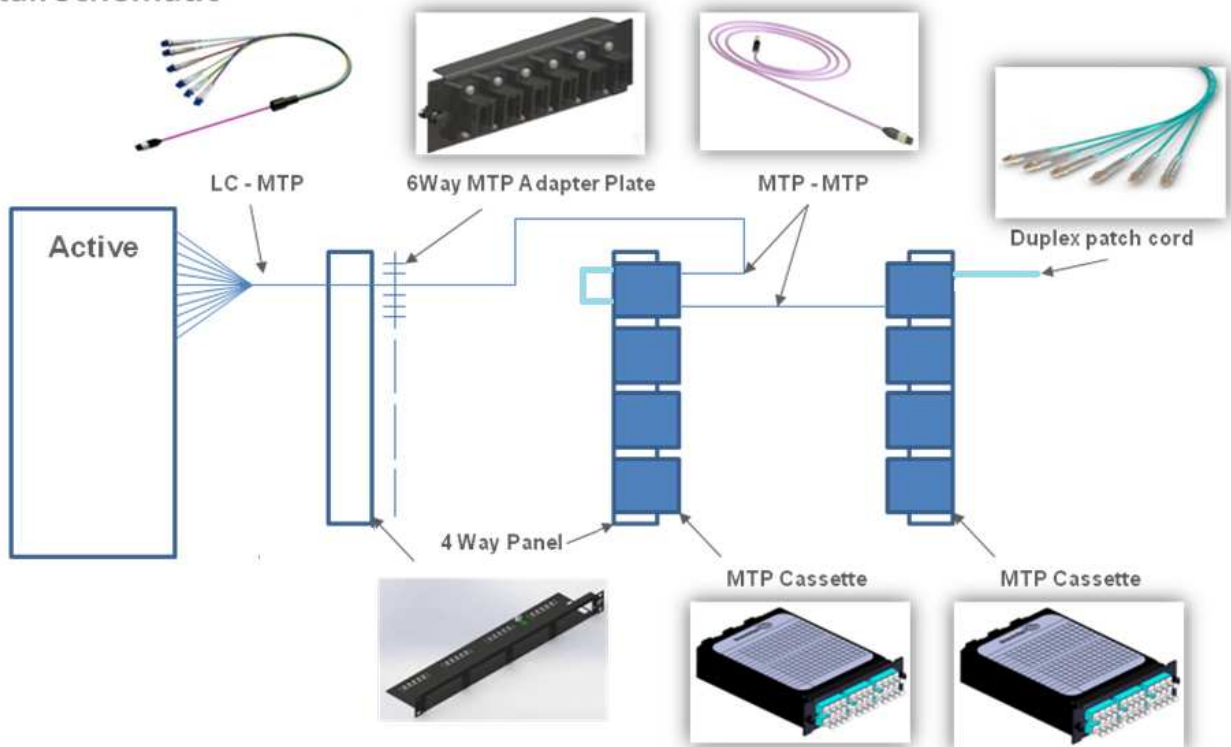


- **Patch panel ottico 19" da 3HU in grado di accogliere fino a 12 cassette per 24 fibre ottiche**



Nella figura che segue è indicato un possibile schema di installazione

Install Schematic



5.2 Soluzione proposta per la realizzazione del cablaggio strutturato (apparati passivi)

Le attività da effettuare presso i plessi in oggetto riguardano la realizzazione di una rete cablata e Wi-Fi.

Nel dettaglio saranno eseguite le seguenti realizzazioni:

- Fornitura e installazione di nr. 10 Access Point per reti wireless per ambienti interni
- Fornitura e installazione di nr. 10 postazioni di lavoro singole per access point;
- Fornitura e installazione di nr. 58 postazioni di lavoro singole RJ45 Cat.6
- Fornitura, installazione e configurazione di nr. 3 switch da 24 porte Tipo 2 10/100/1000 PoE brand Enterasys;
- Fornitura, installazione e configurazione di nr. 2 UPS;
- Fornitura e installazione di canalizzazioni a completamento delle esistenti per il raggiungimento degli Access Point.
- Servizio di addestramento sulla fornitura (4 ore).

Di seguito si riporta la tabella dei materiali passivi CONSIP previsti ed i relativi quantitativi.

Famiglia	Codice Articolo Convenzione	Descrizione Articolo Convenzione	Quantità	Unità di misura
Cablaggio passivo	C6U-HF1-Rlx-305GY	Fornitura Cavo UTP cat.6, 1000hm, rivestito con guaina esterna LSZH	4270	Metro
Cablaggio passivo	Installazione C6U-HF1-Rlx-305GY	Installazione Cavo UTP cat.6, 1000hm, rivestito con guaina esterna LSZH	4270	Metro
Cablaggio passivo	BR-KIT-2xRJ45 C6U	Fornitura Piastrine per scatole tipo UNI503 da esterno, da incasso o su facciata di torretta a pavimento complete di modulo con 2 connettori RJ45 di cat. 6 UTP, cornice, cestello e scatole	68	Pezzo
Cablaggio passivo	Installazione BR-KIT-2xRJ45 C6U	Installazione Piastrine per scatole tipo UNI503 da esterno, da incasso o su facciata di torretta a pavimento complete di modulo con 2 connettori RJ45 di cat. 6 UTP, cornice, cestello e scatole	68	Pezzo
Cablaggio passivo	C6CPCU020-444BB	Fornitura Cat6Plus 24 AWG U/UTP Stranded 4 Pair RJ45 - RJ45 Blade Patch Cord Blue LS/OH IEC 332.1 Sheathed Cable with Blue Boots 2m	70	Pezzo
Cablaggio passivo	BUND PAN-24P C6 UTP	Fornitura Patch panel altezza 1 U non schermato, di tipo precaricato, equipaggiato con 24 porte RJ45 di cat. 6, per cavi UTP cat. 6	3	Pezzo
Cablaggio passivo	Installazione BUND PAN-24P C6 UTP	Installazione Patch panel altezza 1 U non schermato, di tipo precaricato, equipaggiato con 24 porte RJ45 di cat. 6, per cavi UTP cat. 6	3	Pezzo
Armadi rack	DRCRAKI18U0606A2	Fornitura in opera Armadio rack 19" da 18U, profondo 600mm, di larghezza 600mm	2	Pezzo
Armadi rack	DRCFANI04A2	Fornitura in opera Gruppo di ventilazione a tetto	2	Pezzo
Armadi rack	MMCACCCM001	Fornitura in opera Guida patch orizzontale altezza 1U	2	Pezzo
Armadi rack	DRCSHF11U04FV2	Fornitura in opera Ripiano fisso	2	Pezzo
Servizio di addestramento e formazione	Addestramento fornitura	Addestramento sulla fornitura (prezzo ad ore)	4	Ora di docenza
Listino DEI	DEIMATERIALI	Lavori di realizzazione di opere civili accessorie alla fornitura - Materiali	1	Ordinativo
Listino DEI	DEISERVIZI	Lavori di realizzazione di opere civili accessorie alla fornitura - Servizi	1	Ordinativo

Telecom Italia – USO INTERNO – Tutti i diritti riservati

5.3 Lavori di posa in opera della fornitura

Tra le attività relative ai lavori di posa in opera della fornitura è possibile elencare a titolo meramente esemplificativo:

- attestazioni di qualsiasi tipo, includenti i connettori ottici o i connettori per cavo in rame;
- torrette di attestazione per cablaggio in fibra o rame;
- scatole;
- posa di canalizzazioni, sia verticali che per corridoi o per stanze incluso il relativo materiale (tubi, canaline ecc.). Questi lavori comprendono l'apertura e la chiusura di pannelli rimovibili per controsoffitti e pavimenti flottanti dopo aver introdotto le nuove canalizzazioni;
- posa di strisce/pannelli di permutazione;
- ripristino della qualità e dell'aspetto delle strutture alla situazione pre-lavori;
- quant'altro necessario per il completamento del cablaggio strutturato.

Lo svolgimento delle attività di realizzazione del cablaggio saranno svolte senza recare pregiudizio alle normali attività lavorative degli uffici con la garanzia del mantenimento del livello di rumore ad un valore non superiore a quello fissato dalla normativa vigente (D.Lgs. n. 81/2008 e s.m.i. e, per la parte ancora in vigore D.lgs. n. 277/91, DPCM 01/03/91 e Legge 26/10/95 n. 447 e D.Lgs. 10 aprile 2006 n. 195).

Le modalità di esecuzione dei lavori (durata, orari, ...) saranno concordate precedentemente con l'Amministrazione.

5.3.1 Etichettatura delle prese e dei cavi

In fase di etichettatura si utilizzerà uno schema di numerazione univoco per tutti gli elementi del cablaggio dell'area interessata, conforme allo standard EIA/TIA 606, con particolare attenzione ai percorsi dei cavi, a tutto l'hardware di terminazione (pannello, blocco e posizione) e agli apparati, identificando il numero di armadio di appartenenza. Tutti i cavi e le prese realizzate saranno etichettate conformemente allo standard EIA/TIA 606. Il tipo di etichetta e la corrispondente numerazione, da apporre in entrambi gli estremi di ciascun collegamento, saranno concordati con la direzione lavori.

La mappa dei collegamenti e delle corrispondenze tra collegamento ed etichette apposte sarà fornita, prima del collaudo dell'impianto e, pertanto, l'Amministrazione dovrà fornire in formato elettronico le mappe dei luoghi oggetto degli interventi.

5.3.2 Certificazione del sistema di cablaggio

A completamento del servizio di installazione del sistema di cablaggio saranno effettuate le certificazioni di tutti i cavi e le terminazioni del nuovo sistema di cablaggio posto in opera, in accordo con le norme vigenti ed i parametri prestazionali degli standard normativi.

La certificazione sarà eseguita con strumenti forniti di certificato di calibrazione proveniente dalla casa madre e sarà rilasciata tutta la documentazione tecnica, inerente ai risultati dei test strumentali effettuati (per le modalità di dettaglio cfr. par. 6.1.1).

5.4 Lavori di realizzazione di opere civili accessori alla fornitura (DEI)

Di seguito si riporta l'elenco dei prodotti e delle attività valorizzate a listino DEI.

Codice DEI	Attività valorizzate a Listino DEI	UdM	Q.tà
M01035b	Operatore tecnico: prezzo comprensivo di spese generali ed utili d'impresa pari al 28,70% - approntamento cantiere e definizione dei percorsi di passaggio cavi in accordo con l'amministrazione.	h	50
M01001b	Operaio IV livello edile: prezzo comprensivo di spese generali ed utili d'impresa pari al 28,70% - opere murarie a completamento (fori/passaggi cavi)	h	50
015014c	Impianto elettrico per punto presa di corrente, del tipo a vista, per unità immobiliare tipo di 100 mq in pianta, in ambiente fino a 20 mq, misurato a partire dalla scatola di derivazione posata nel medesimo ambiente questa esclusa, con sistema di distribuzione in conduttori del tipo N07VK di sezione proporzionata al carico, cavo di protezione incluso, posati in tubazione rigida di pvc autoestinguente serie media class. 3321, fissata su supporti ogni 30 cm, inclusi accessori di collegamento e fissaggio; apparecchio del tipo componibile fissato su supporto plastico in scatola da parete: 2 x 16 A + T, singola, in custodia IP 40	nr	2
015015f	Scatola in resina per alloggiamento apparecchi: da parete completa di passacavi, grado di protezione IP 40, a 3 posti, serie componibile	nr	2
015016a	supporto in resina 1 ÷ 3 posti	nr	2
015016c	placca in resina 1 ÷ 3 posti	nr	2
015049h	Presa di corrente bipolare per tensione esercizio 250 V ad alveoli schermati: serie componibile 2P+T 10 ÷ 16 A tipo UNEL	nr	2
015049d	Presa di corrente bipolare per tensione esercizio 250 V ad alveoli schermati: serie componibile 2P+T 10 ÷ 16 A bipasso	nr	2
025019b	Cavo flessibile conforme CEI 20-13, designazione secondo CEI UNEL 35011, isolato con gomma etilpropilenica ad alto modulo con sottoguaina in pvc, tensione nominale 0,6/1 kV, non propagante l'incendio conforme CEI 20-22 II: tripolare FG7OR: tripolare sezione 2,5 mmq	mt	20
025121d	Cassetta di derivazione da parete, in materiale plastico autoestinguente, inclusi accessori per giunzione cavi, coperchio e viti di fissaggio: 100 x 100 x 50	nr	10
015088a	Minicanale in pvc con coperchio standard o avvolgente: 20 x 50 mm - per contenimento cavi dati ed elettrici	mt	250
M01035b	Operatore tecnico: prezzo comprensivo di spese generali ed utili d'impresa pari al 28,70% - allacci cavi di alimentazione a scatole di derivazione esistenti	h	2
M01035b	Operatore tecnico: prezzo comprensivo di spese generali ed utili d'impresa pari al 28,70% - smontaggio A.P. e collegamenti/apparati esistenti	h	20

5.5 Soluzione proposta per la realizzazione della Rete LAN (apparati attivi)

Come da richiesta del cliente è prevista la fornitura e l'installazione di apparati attivi.

5.5.1 Descrizione della fornitura delle componenti attive della Rete LAN

Di seguito si riporta l'elenco degli apparati attivi previsti.

Famiglia	Codice Articolo Convenzione	Descrizione Articolo Convenzione	Quantità	Unità di misura
Switch - Extreme/Enterasys	08G20G4-24P	Fornitura in opera Switch tipo 2	3	Pezzo
Switch - Extreme/Enterasys	Configurazione 08G20G4-24P	Configurazione Switch tipo 2	3	Pezzo
Apparati Wireless	AP5130DN	Fornitura in opera Access Point per ambienti interni	10	Pezzo
Apparati Wireless	Configurazione AP5130DN	Configurazione Access point per reti wireless per ambienti interni	10	Pezzo
UPS	VSD1KRCONSIP	Fornitura in opera Tipo per montaggio a rack con capacità di circa 1000VA	2	Pezzo

5.5.2 Servizio di installazione degli apparati attivi della Rete LAN

Gli apparati attivi, che consentono l'alloggiamento su rack, saranno installati nel seguente modo:

- inserimento di eventuali moduli interni ed esterni all'apparato;
- montaggio su rack: gli apparati saranno ancorati ai montanti utilizzando le apposite staffe di sostegno. La posizione dell'apparato all'interno del rack e delle staffe relative (nella parte frontale, centrale o posteriore dell'apparato) sarà determinata dalla maggior convenienza in termini di accessibilità alle porte dell'apparato e di stabilità dello stesso;
- connessione dei cavi di rete e di alimentazione.

5.5.3 Servizio di configurazioni degli apparati attivi della Rete LAN

Il servizio di configurazione comprende tutte le attività necessarie a garantire il corretto funzionamento dell'apparato in rete secondo le politiche dettate dall'Amministrazione e, pertanto, consentirà di ottenere un sistema "chiavi in mano" stabile e funzionante per consentire il normale esercizio.

Le attività di configurazione che saranno garantite al termine dell'installazione sono:

- aggiornamento all'ultima versione stabile di sistema operativo;
- inserimento dell'apparato in rete conformemente al piano di indirizzamento dell'Amministrazione;
- configurazione delle VLAN necessarie ed inserimento delle porte nelle VLAN relative;

La configurazione degli apparati attivi verrà eseguita a seguito del buon esito dell'installazione degli stessi.

5.5.4 Descrizione generale degli apparati attivi proposti

Nei paragrafi successivi sono descritte le caratteristiche sintetiche degli apparati attivi proposti per la realizzazione della rete locale.

5.5.4.1 Switch Tipo 2 (layer 2 Ethernet 10/100 con uplink a 1Gb – Power Over Ethernet)

Extreme/Enterasys - 08G20G4-24P

Il modello 08G20G4-24P, switch della serie 800, è dotato di 24 porte 10/100/1000 autosensing Power over Ethernet standard IEEE802.3at, quattro porte Gigabit Ethernet personalizzabili con SFP. Le quattro porte SFP possono essere popolate con le varie MiniGbic SFP Gigabit ed utilizzate come uplink. L'apparato ha un power budget di 370W. La matrice di switching da 56 Gbps non blocking consente il fluire del traffico in modalità wire speed su tutte le porte. Per maggiori informazioni sul prodotto si rimanda alla consultazione del dataSheet disponibile online.

5.5.4.2 Access Point (Wi-Fi AP)

Access Point (Wi-Fi AP) da interno

Gli access point (AP) Huawei AP5130DN 802.11ac offrono prestazioni migliorate e permettono servizi di accesso WLAN protetto a capacità elevata per ambienti estesi con un'alta densità di utenti.

Questi AP funzionano in modalità Fat o Fit e dispongono di tecnologia 3 x 3 MIMO (tre flussi di trasmissione) per velocità di trasmissione dati wireless fino a 1,75 Gbit/s, in grado di garantire scaricamento/caricamento istantaneo dei dati e qualità streaming video eccellente. Le molteplici modalità di autenticazione e crittografia lavorano con avanzati controlli degli accessi utenti, proteggendo al meglio la rete.

Tra le principali funzionalità ricordiamo:

- Servizi di accesso wireless rapidi e affidabili con 1,75 Gbit/s, 3x3 MIMO e aggregazione dei collegamenti per una velocità di trasmissione massima; WMM e mappatura delle priorità sull'interfaccia wireless e via cavo; supporto client con legacy 802.11a/b/g/n che garantisce connessioni continue per gli utenti,
- Supporto per varie modalità di autenticazione e crittografia, rilevamento punti di accesso fasulli, WIDS, WIPS, accesso utenti intelligente unificato e gestione della mobilità se accoppiati con AC o NMS,
- Implementazione semplice: l'alimentazione PoE conforme con IEEE 802.3af/at semplifica l'installazione dell'AP e supporta la funzione Plug-and-Play (PnP) in modalità Fit AP

Per maggiori informazioni sul prodotto si rimanda alla consultazione del data Sheet disponibile online.



AP5130DN

5.5.4.3 Gruppi di continuità

I gruppi di continuità proposti da Telecom Italia (denominati più avanti anche “UPS”) sono apparati prodotti dalla RPS S.p.A. che, oltre alla produzione di gruppi di continuità, può contare su un'esperienza pluriennale nel campo dell'elettronica civile e industriale, nel settore impiantistico e informatico dell'energia, e nella produzione di sistemi di sicurezza e domotica. RPS S.p.A. si colloca tra i primi cinque produttori mondiali con una gamma di prodotti in grado di soddisfare il fabbisogno di energia dal più piccolo personal computer ai grandi sistemi di banche, ospedali ed aeroporti, dove la continuità operativa rappresenta un elemento cruciale.

Tutti i modelli saranno forniti completi di software per lo spegnimento automatico delle apparecchiature, inoltre, è garantita la possibilità di aumento della potenza in caso di upgrade degli armadi con nuovi apparati. Tutti i modelli sono dotati di scheda di rete con interfaccia Ethernet RJ45 e funzionalità di monitoraggio tramite protocollo SNMPv2. Gli UPS monofase hanno tensione in ingresso 220-230-240 V, mentre i sistemi di taglio 12000VA, 15000VA e 20000VA, nella versione trifase-trifase, hanno tensione in ingresso 380-400-415 V.

Tutti i modelli proposti sono in grado di garantire un fattore di potenza in ingresso $\geq 0,98$ ed un fattore di potenza in uscita $\geq 0,9$. Per consentire la configurazione degli UPS da parte dell'Amministrazione, Telecom Italia provvederà anche alla fornitura e installazione degli eventuali driver per i vari sistemi operativi esistenti presso l'Amministrazione stessa. In fase di progettazione esecutiva Telecom Italia verificherà la compatibilità dei sistemi offerti con i sistemi operativi utilizzati dall'Amministrazione.

Gruppi di Continuità di tipo Tower

I modelli proposti fanno parte di tre diverse serie di prodotti:

- **Serie Vision** (capacità da 700VA a 3000VA);

MODELLI	VSDK7CONSIP	VSD1KCONSIP	VSD1K5CONSIP	VSD2K2CONSIP	VSD3KCONSIP
POTENZA	700VA/630W	1000VA/900W	1500VA/1350W	2200VA/1980W	3000VA/2700W
DIMENSIONI (LxPxH) mm	87x425x450			87x625x450	
PESO NETTO (kg.)	12	12	13.5	30	31
PRESE DI USCITA	8 IEC 320 C13	8 IEC 320 C13 + 1 IEC 320 C19		USB / DB9 con RS232 e contatti / NETMAN102 PLUS	
CONNETTIVITA'	Software di monitoraggio e gestione POWERSHIELD3				

COMUNICAZIONE	8 IEC 320 C13	8 IEC 320 C13 + 1 IEC 320 C19
----------------------	---------------	-------------------------------

- **Serie Sentinel** (capacità da 5000VA a 10000VA);

MODELLI	SDL5KCONSIP	SPT7KCONSIP	SPT10KCONSIP
POTENZA	5000VA/4500W	7000VA/6300W	10000VA/9000W
DIMENSIONI(LxPxH) mm	175x520x660		282x785x615
PESO NETTO (kg.)	64	105	106
PRESE DI USCITA	MORSETTIERA + 2 IEC 320 C13		
CONNETTIVITA'	USB / DB9 con RS232 e contatti / NETMAN102 PLUS		
COMUNICAZIONE	Software di monitoraggio e gestione POWERSHIELD3		

- **Serie Multi** (capacità da 12000VA a 20000VA)

- *versione monofase – monofase*

MODELLI	MCM12KCONSIP	MCM15KCONSIP	MCM20KCONSIP
POTENZA	12000VA/10800W	15000VA/13500W	20000VA/18000W
FASI INGRESSO / USCITA	MONOFASE / MONOFASE		
DIMENSIONI(LxPxH) mm	320x840x930		
PESO NETTO (kg.)	182	190	200
PRESE DI USCITA	MORSETTIERA + 2 IEC 320 C13 powershare		
CONNETTIVITA'	USB / DB9 con RS232 / CONNETTORE CONTATTI REMOTI / NETMAN102 PLUS / 2 SLOT LIBERI		
COMUNICAZIONE	Software di monitoraggio e gestione POWERSHIELD3		

- *versione trifase – trifase*

MODELLI	MCT12KCONSIP	MCT15KCONSIP	MCT20KCONSIP
POTENZA	12000VA/10800W	15000VA/13500W	20000VA/18000W
FASI INGRESSO / USCITA	TRIFASE / TRIFASE		
DIMENSIONI(LxPxH) mm	320x840x930		
PESO NETTO (kg.)	182	190	200
PRESE DI USCITA	MORSETTIERA + 2 IEC 320 C13 powershare		
CONNETTIVITA'	USB / DB9 con RS232 / CONNETTORE CONTATTI REMOTI / NETMAN102 PLUS / 2 SLOT LIBERI		
COMUNICAZIONE	Software di monitoraggio e gestione POWERSHIELD3		

Gruppi di Continuità di tipo Rack

Gli apparati proposti fanno parte di due diverse serie di prodotti:

- **Serie Vision** (capacità da 700VA a 3000VA);

MODELLI	VSDK7RCONSIP	VSD1KRCONSIP	VSD1K5RCONSIP	VSD2K2RCONSIP	VSD3KRCONSIP
POTENZA	700VA/630W	1000VA/900W	1500VA/1350W	2200VA/1980W	3000VA/2700W
DIMENSIONI (LxPxH) mm	19"x425x2U			19"x625x2U	
PESO NETTO (kg.)	12	12	13.5	30	31
PRESE DI USCITA	8 IEC 320 C13			8 IEC 320 C13 + 1 IEC 320 C19	
CONNETTIVITA'	USB / DB9 con RS232 e contatti / NETMAN102 PLUS				
COMUNICAZIONE	Software di monitoraggio e gestione POWERSHIELD3				
DOTAZIONE MONTAGGIO RACK	KIT MANIGLIE / KIT GUIDE SUPPORTO				

- **Serie Sentinel** (capacità 5000VA);

MODELLI	SDL5KRCONSIP
POTENZA	5000VA/4500W
DIMENSIONI(LxPxH) mm	19"x660x4U
PESO NETTO (kg.)	64
PRESE DI USCITA	MORSETTIERA + 2 IEC 320 C13
CONNETTIVITA'	USB / DB9 con RS232 e contatti / NETMAN102 PLUS

Telecom Italia – USO INTERNO – Tutti i diritti riservati

COMUNICAZIONE	Software di monitoraggio e gestione POWERSHIELD3
DOTAZIONE MONTAGGIO RACK	KIT MANIGLIE / KIT GUIDE SUPPORTO

6. SERVIZI

Nell'ambito dell'esecuzione delle prestazioni è garantito l'espletamento dei seguenti Servizi Obbligatorie comprese nei prezzi per i relativi componenti forniti:

- Servizio di supporto al collaudo;

6.1 Servizio di supporto al collaudo

Il collaudo ha come obiettivo la verifica della corrispondenza puntuale delle specifiche e delle prestazioni dei sistemi, prodotti e servizi proposti all'Amministrazione.

In particolare il collaudo interesserà:

- le caratteristiche trasmissive del sistema di cablaggio strutturato installato presso ogni sede dell'Amministrazione;
- le caratteristiche e le configurazioni degli apparati attivi forniti;

Entro un massimo di **5 giorni** dalla data di fine attività (Rapporto Conclusivo) Telecom Italia si renderà disponibile ad effettuare le prove di collaudo secondo un calendario concordato con l'Amministrazione.

Saranno effettuati collaudi di tipo:

- architetture della rete, per verificare l'aderenza del prodotto ai requisiti richiesti;
- tecnico-funzionali per ciascun componente attivato, al fine di verificare l'aderenza del prodotto alle specifiche funzionali approvate dall'Amministrazione.

Il collaudo si pone come obiettivo di determinare la qualità complessiva della rete dati fonia interna all'edificio analizzando e testando, in dettaglio, ciascun singolo componente/tratta costituente la rete dell'Amministrazione, in particolare:

- *Verifiche strutturali:*
 - Rete di distribuzione orizzontale (patch panel, bretelle, patch cord, work area cable);
 - Backbone verticale con cavo multicoppia;
 - Backbone verticale con cavo in fibra ottica (SM, MM, cassetto ottico);
 - Apparati attivi (switch, router, UTM, wireless, laser a diodo, UPS);
- *Verifiche funzionali*
 - Topologia di rete;
 - Funzionalità di rete;
 - Correttezza delle configurazioni.

Al collaudo potrà partecipare personale dell'Amministrazione, in modo da constatare la rispondenza quantitativa, qualitativa e funzionale delle apparecchiature e del cablaggio oggetto della fornitura o in alternativa, su richiesta dell'Amministrazione, il collaudo potrà essere eseguito in autonomia da Telecom Italia garantendo ed auto-certificando l'esito positivo delle prove di collaudo.

6.1.1 Collaudo della componente passiva del cablaggio

In ottemperanza a quanto previsto dalla normativa vigente, sarà certificata ogni singola tratta, sia realizzata in cavo UTP/FTP/telefonico, sia in fibra ottica, per attestare la rispondenza alle caratteristiche minime della normativa applicabile vigente. Saranno effettuati test sia per quanto riguarda i collegamenti in fonia sia per i collegamenti dati rilasciando, per entrambi, i "Fogli di Collaudo" con le misure ed i risultati di tutti i test effettuati. In caso di esito positivo del collaudo sarà rilasciata, in duplice copia, la seguente documentazione, conforme alla normativa EIA/TIA 606-A:

- Verifica delle prestazioni delle connessioni fornita su un supporto cartaceo;
- Disegno logico della rete;
- Etichettatura del Cablaggio strutturato;
- Disegno fisico planimetrico con la posizione degli armadi di distribuzione ed il passaggio dei cavi dorsale;

Al fine di garantire un'adeguata gestione di quanto installato, in fase di collaudo saranno utilizzati metodi e procedure sistematiche per l'identificazione di tutte le parti (armadi, percorsi dei cavi, connettori, pannelli, etc...) e sarà prodotta un'adeguata documentazione aggiornata, successivamente, durante l'intero ciclo di vita del cablaggio. Quanto detto sarà svolto in pieno rispetto dello standard EIA/TIA 606-A che prevede, infatti, l'identificazione e la gestione delle parti attraverso "tools cartacei ed informatici".

Collegamenti dati (work area cable)

In relazione ai collegamenti dati, viene verificato che il segmento sotto test non abbia problemi di continuità elettrica (Open, Short) e che le coppie siano correttamente inserite a livello dei connettori terminali (rispettivamente all'attacco utente ed al permutatore di piano) senza alcuna inversione dei fili. Viene collegato in successione ciascun filo di un estremo (lato permutatore) del segmento sotto misura ad un generatore di tensione e si verifica all'altro estremo, lato attacco d'utente, che la tensione sia presente su di un filo (continuità) nella posizione prevista da un collegamento dritto corretto (corretta inserzione). Tale test viene automaticamente realizzato dallo strumento di collaudo utilizzato ovvero TDR o Power Meter.

Si inserisce nel connettore dati della presa utente il modulo di loop-back dello strumento di test mediante una bretella connettorizzata RJ45; si connette al permutatore lo strumento principale di misura mediante una bretella di connessione e si esegue la misura. Il test sarà effettuato su un campione di segmenti pari al 100% di quelli presenti.

Il segmento viene giudicato idoneo nel caso che esso mostri continuità elettrica e corretta inserzione ai connettori delle estremità. La prova viene accettata nel caso in cui tutti i segmenti testati superino la prova. L'esecuzione delle prove viene registrata sul "Foglio di Collaudo" rilasciato a seguito del collaudo stesso. In caso di utilizzo di strumento TDR, i dati rilevati saranno memorizzati nello strumento per essere poi stampati o archiviati in formato magnetico.

In caso di utilizzo di strumento Power meter, che non permette la memorizzazione, ma solo la visualizzazione a display dei risultati dei test effettuati, il tecnico che effettua la prova, riporterà evidenza della prova effettuata e dell'esito sul Foglio di Collaudo.

I test sui collegamenti dati vengono effettuati anche in relazione alla misura dell'attenuazione del cavo, alla misura di Near-End Crosstalk (NEXT) e alla misura del rumore in linea. Il test di attenuazione verifica che il segmento sotto test abbia un'attenuazione inferiore a quanto richiesto per poter correttamente operare in ambiente LAN. La prova si effettua inserendo nel connettore dati della presa utente il modulo di loop-back dello strumento di test, mediante una bretella connettorizzata RJ45 si connette lo strumento al permutatore principale e si esegue la misura. Viene attivato il test che fornisce il valore di attenuazione massimo rilevato su tutte le coppie del segmento nell'ambito di una serie di prove effettuate nell'intervallo di frequenza 5-10 MHz per Ethernet. Il test sarà effettuato su un campione di segmenti pari al 100% di quelli presenti.

Il segmento, in ogni caso, sarà considerato idoneo solo se conforme alle normative vigenti relative alla specifica tipologia di impianto. L'esecuzione delle prove viene registrata sul Foglio di Collaudo. In caso di utilizzo di strumento TDR/OTDR, i dati rilevati saranno memorizzati nello strumento per essere poi stampati o archiviati in formato magnetico. In caso di utilizzo di strumento Power Meter, che non permette la memorizzazione, ma solo la visualizzazione a display dei risultati dei test effettuati, colui che effettua la prova, riporterà evidenza della prova effettuata e dell'esito sul Foglio di Collaudo.

Il test sulla misura del rumore in linea, verifica che il segmento sotto test sia caratterizzato da un valore di rumore inferiore a quanto richiesto per poter correttamente operare in ambiente LAN. La prova si effettua inserendo nel connettore dati della presa utente il modulo di loop-back dello strumento di test, mediante una bretella connettorizzata RJ45 si connette lo strumento al permutatore principale e si esegue la misura. Si attiva il test e si lascia lo strumento in registrazione per alcuni secondi (circa 30); il display fornisce direttamente ed automaticamente il massimo valore di rumore ambiente rilevato tra tutte le coppie del segmento nell'intervallo di tempo di attività del test. Il test sarà effettuato su un campione di segmenti pari al 100% di quelli presenti. Il collaudo sarà considerato superato solo nel caso in cui tutti i segmenti testati superino le prove. L'evidenza della tipologia e dell'esecuzione delle prove viene registrata sul Foglio di Collaudo.

In caso di utilizzo di strumento TDR, i dati rilevati dovranno essere memorizzati nello strumento per essere poi stampati o archiviati in formato magnetico. In caso di utilizzo di strumento Power meter, che non permetta la memorizzazione, ma solo la visualizzazione a display dei risultati dei test effettuati, colui che effettua la prova, riporterà evidenza della prova effettuata e dell'esito sul Foglio di Collaudo.

Collegamenti di dorsale in rame multicoppia

Sempre per quanto riguarda i test sulle tratte in rame, sono previste anche le prove di collaudo sulle tratte di dorsale in cavo multicoppia, sia per quanto riguarda i collegamenti in fonìa che per quelli dati.

In particolare, per la parte fonìa, viene effettuato un test sulla continuità e corretta inserzione: viene verificato che le coppie del cavo multicoppia di backbone sotto test non abbiano problemi di continuità elettrica (Open, Short) e che le

coppie siano correttamente inserite a livello dei connettori terminali (rispettivamente al permutatore centrale e al permutatore di piano) senza alcuna inversione dei fili.

Il test deve essere effettuato su tutti i cavi multicoppia che costituiscono il backbone verticale in rame: per ciascun cavo sarà effettuato il test su un numero di coppie pari al 100% di quelle presenti. Il cavo multicoppia viene giudicato idoneo nel caso in cui esso dimostri continuità elettrica e corretta inserzione alle terminazioni delle estremità per ciascun gruppo di coppie provate. Il backbone viene considerato collaudato positivamente nel caso in cui tutti i cavi multicoppia superino la prova. L'esecuzione delle prove viene registrata sul Foglio di Collaudo.

In caso di utilizzo di strumento TDR, i dati rilevati dovranno essere memorizzati nello strumento per essere poi stampati o archiviati in formato magnetico. In caso di utilizzo di strumento Power meter, che non permette la memorizzazione, ma solo la visualizzazione a display dei risultati dei test effettuati, colui che effettua la prova, riporterà evidenza della prova effettuata e dell'esito sul Foglio di Collaudo.

Collegamenti di dorsale in rame

In relazione ai test di collaudo effettuati sulle tratte di dorsale dati in rame, viene verificato che il cavo di dorsale sotto test non abbia problemi di continuità elettrica (Open, Short) e che le coppie siano correttamente inserite a livello dei connettori terminali (rispettivamente al permutatore centrale ed al permutatore di piano) senza alcuna inversione dei fili.

Tale test viene automaticamente realizzato dallo strumento di collaudo utilizzato ovvero TDR o power meter, collegando al permutatore di piano il modulo di loop-back dello strumento di test e al permutatore centrale lo strumento principale. Si attiva il test che fornisce direttamente e automaticamente il risultato.

Il cavo viene giudicato idoneo nel caso in cui esso dimostri continuità elettrica e corretta inserzione alle terminazioni delle estremità. L'esecuzione delle prove viene registrata sul Foglio di Collaudo. In caso di utilizzo di strumento TDR, i dati rilevati dovranno essere memorizzati nello strumento per essere poi stampati e archiviati in formato magnetico.

In caso di utilizzo di strumento Power meter, che non permette la memorizzazione, ma solo la visualizzazione a display dei risultati dei test effettuati, colui che effettua la prova, riporterà evidenza della prova effettuata e dell'esito sul Foglio di Collaudo.

Collegamenti di dorsale in fibra ottica

Per il collaudo della rete in fibra ottica è necessario misurare la perdita di ogni terminazione e di ogni circuito utilizzando un'apposita sorgente luminosa, un apposito misuratore ed una coppia di adattatori per il tipo di connettori installati.

La sorgente luminosa deve essere in grado di generare una forma d'onda di lunghezza pari a 850 nm e/o 1.300nm (I e II finestra). L'emissione di luce può essere sia a tipo continuo a bassa potenza, sia di tipo periodico a bassa potenza equivalente ad una forma d'onda quadra a 10 kHz. sia di tipo continuo ad alta potenza.

Il misuratore deve essere in grado di rilevare livelli di potenza espressi sia in dBm che in dBr, fornendo anche gli scostamenti in dBm rispetto ai dBr previsti come risultato della misura.

La misura ottenuta automaticamente dallo strumento OTDR è accettabile quando il valore di perdita (dB) è uguale o inferiore alla somma dei limiti di perdita dichiarati dal costruttore per la fibra ottica e per i connettori ottici.

Le impostazioni di misura saranno conformi alle indicazioni ANSI /EIA/TIA-526-14, metodo B.; il segmento viene considerato idoneo se si verifica che è rispettato il limite definito dallo standard EIA/TIA-568-B. Le misure di attenuazione su fibre monomodali saranno realizzate a 1300 e a 1550 nm. La modalità di misura sarà conforme al metodo 1°, EIA/TIA-526-7. L'esecuzione delle prove viene registrata sul Foglio di Collaudo.

In caso di utilizzo di strumento OTDR, i dati rilevati dovranno essere memorizzati nello strumento per essere poi stampati o archiviati in formato magnetico.

6.1.2 Collaudo degli apparati attivi

Per quanto riguarda le procedure tecniche di collaudo degli apparati attivi, in caso di semplice fornitura, l'installazione sarà eseguita a seguito del buon esito del collaudo del cablaggio passivo. Gli apparati attivi saranno messi in funzione dopo la verifica preventiva del buon funzionamento delle linee di alimentazione di servizio e di backup. Il collaudo degli apparati attivi verrà eseguito con le seguenti modalità:

- verifica corretta tensione di alimentazione;
- accensione apparato e verifica funzionamento degli alimentatori;
- verifica accensione dei LED.

In relazione al collaudo degli apparati attivi UPS, nella documentazione rilasciata all'Amministrazione, verrà inserita un'apposita voce nella quale sarà descritta e commentata l'avvenuta installazione e collaudo degli apparati UPS, sia per gli armadi di medie dimensioni che per quelli di grandi dimensioni.

Il collaudo su tali apparati, essendo muniti della funzione di AutoTest, avverrà semplicemente lanciando la suddetta procedura, dopo aver accuratamente rilevato il carico di VA degli apparati attivi (router, switch etc) presenti nell'armadio rack e fisicamente collegati all'UPS.

In caso di esito positivo del processo di autotest, verrà compilata la scheda di avvenuto collaudo.

Verranno eseguiti dei test di simulazione di interruzione della rete elettrica per mostrare ai responsabili dell'amministrazione richiedente, il perfetto funzionamento dell'apparato.

6.2 Servizio di addestramento e formazione

6.2.1 Servizio di addestramento sulla fornitura

Telecom Italia organizzerà un servizio di addestramento all'uso del sistema installato, da effettuarsi nella sede dell'Amministrazione, che, in particolare, dovrà perseguire gli obiettivi seguenti:

- fornire la conoscenza completa della configurazione degli apparati forniti ed installati, nonché le funzionalità del sistema di gestione, qualora fornito;
- mettere in grado il personale designato dall'Amministrazione di gestire in maniera autonoma ed ottimale la rete installata sia per la parte attiva che per la passiva attraverso la completa conoscenza di tutte le potenzialità dei sistemi previsti atti alla gestione, configurazione e troubleshooting.

Il singolo corso di formazione avrà una durata di 4 ore sufficiente a trasferire al personale dell'Amministrazione tutte le informazioni necessarie al raggiungimento degli obiettivi descritti.

7. PROJECT MANAGEMENT E PIANO DI REALIZZAZIONE

Le attività saranno espletate senza interruzioni in conformità al piano delle attività seguente, salvo problemi legati all'approvvigionamento dei materiali, a partire dalla data di avvio lavori preventivamente concordata con l'Amministrazione che decorrerà dalla data in cui l'Amministrazione renderà disponibili i locali ove andranno realizzate le attività descritte nel Progetto esecutivo ed eventualmente i titoli edilizi necessari.

Tale data, definita come **"Data di disponibilità dei locali"**, sarà indicata dall'Amministrazione nell'Ordinativo di fornitura oppure attraverso l'emissione di un apposito "Verbale di disponibilità dei locali" successivo all'emissione dell'Ordinativo di fornitura.

Pertanto, tutte le date riportate nel piano di attivazione o cronoprogramma sono espresse in termini di lasso temporale intercorrente dalla Data di disponibilità dei locali.

Si precisa che alcune delle attività previste potranno essere svolte anche in parallelo tra loro.

Il piano delle attività, se necessario, potrà essere verificato ed aggiornato a cura dei responsabili delle parti anche durante la fase realizzativa.

Macro attività	Durata attività (giornate lavorative)
Fornitura in opera di apparati passivi (tranne rack)	30 gg
Fornitura e installazione di rack	50 gg
Realizzazione di opere civili accessorie alle forniture	30 gg
Fornitura e installazione di apparati attivi e ups	40 gg
Certificazione e collaudo Impianti	5 gg

Relativamente ai lavori di realizzazione di opere civili accessorie alle forniture, eventuali criticità, non prevedibili e/o pianificabili in fase progettuale, potranno essere oggetto di riesame tra le parti in relazione agli impatti sulla pianificazione temporale nonché la eventuale revisione di spesa richiesta.

8. PIANI DI SICUREZZA

TESTO per dichiarazione sostitutiva del POS TELECOM

Oggetto : Piano Operativo Sicurezza relativo alla fornitura in opera nell'ambito della Convenzione Consip LAN 4

In relazione al progetto esecutivo in oggetto, Vi inviamo in ottemperanza alle disposizioni di cui ai Decreti in vigore, (art.7 D.Lgs. 626/94 - art.26 D.Lgs. 81/08), il Piano Operativo di Sicurezza che sarà messo in atto dal personale di impresa da noi comandato ad operare presso le Vostre sedi.

Con l'occasione Vi comuniciamo che il personale Telecom, che interverrà presso le Vostre sedi per le attività di progettazione, coordinamento lavori e collaudo, è stato formato in merito agli articoli di legge suddetti, è stato reso consapevole dei rischi da Voi elencati e non introduce a sua volta eventuali rischi con la propria attività.

Nel rimanere a disposizione per ogni chiarimento porgiamo cordiali saluti.

Si allega al presente progetto il Piano Operativo di Sicurezza redatto dall'impresa installatrice.

9. ALLEGATI

Allegato 1 - Richiesta Progetto Preliminare.



IC ALBERT BRUCE
SABIN CAPISTRELLO P

Allegato 2 - Progetto Preliminare.



CON5-SC-AB-14-16 -
Istituto Comprensivo

Allegato 3 - Richiesta Progetto Esecutivo – Lettera d'ordine.



Ordine PE.pdf

Allegato 4 - Preventivo Economico definitivo relativa ai prodotti e ai servizi richiesti sulla base del Listino di fornitura della Convenzione Consip-Reti Locali 4 ed ai lavori di realizzazione di opere civili accessorie alle forniture (listini DEI).



Allegato 4 -
Definitivo Economico

Allegato 5 - Piano Operativo di Sicurezza (POS).



POS Consip
Capistrello.pdf

